



Bilan Carbone 2023-2024 MJC Monplaisir

Introduction

Historique

Un premier bilan carbone a été réalisé sur la période Sept 2021 – Sept 2022 sur le calculateur Good Plant. Puis en Sept 2022-Sept 2023, un deuxième bilan a été fait en utilisant le calculateur VALor'ESS, outil développé par l'Union des Employeurs de l'Économie Sociale et Solidaire (UDES). Ces premières approximations ont permis de se rendre compte des principaux postes d'émissions, mais les données récoltées n'étaient pas exhaustives.

L'objectif est de réaliser un nouveau bilan carbone sur la période Sept 2023-Sept 2024 en ayant une comptabilisation des émissions plus exhaustive en vue d'établir un plan de transition complet, quantifié, et incluant des objectifs à moyen terme.

La méthode de calcul est basée sur la méthode Bilan Carbone de l'ADEME, mais n'est pas réalisée par un bureau d'étude et n'est donc pas officielle. De plus, nous nous appuyons sur le calculateur de Culture et Climat, une initiative de la métropole de Lyon pour appuyer les acteurs culturels dans le calcul de leur bilan carbone. Le mélange de ces deux méthodes nous permet d'être le plus cohérent avec les activités de la MJC.



Rappel – Pourquoi calculer son empreinte carbone ?

L'empreinte carbone est un indicateur ayant pour objectif de mesurer l'impact d'une activité sur l'environnement. Elle mesure les émissions de gaz à effet de serre liées à cette activité, exprimé en dioxyde de carbone équivalent CO₂. L'empreinte carbone mesure plusieurs gaz à effet de serres regroupés derrière la norme CO₂ par souci de simplicité et d'homogénéisation.

Sur l'année 1 (2021-2022), l'estimation s'est concentrée sur 4 grands secteurs : l'énergie, le transport, l'immobilisation, les achats et intrants.

Sur l'année 2 (2022-2023), l'estimation reprend ces catégories avec plus de précisions.

Sur l'année 3 (2023-2024), nous essayons d'être au plus près de la méthode Bilan Carbone de l'Ademe.

Pour effectuer une estimation relativement précise, on utilise dans les calculs des données physiques en priorité. Par exemple, pour l'électricité, on rentre la quantité d'électricité consommée en kWh plutôt qu'en euros.

L'objectif premier du bilan Carbone est de réaliser à l'instant T une photographie des émissions de gaz à effet de serre pour une activité donnée, qu'elle ait lieu dans la structure même ou dans la chaîne de valeur. Les résultats permettent de déceler des grandes tendances et de mettre en évidence les postes les plus significatifs pour identifier les leviers d'action et faire baisser l'impact de l'organisation sur le réchauffement climatique.

En inscrivant cet élément dans la durée, nous obtenons des éléments de comparaison. En réitérant et écrivant un protocole et une méthode, l'exercice de collecte et de calcul devient plus facile et rapide. Si l'exercice s'inscrit dans les bonnes pratiques de la MJC, la mise en place d'une « comptabilité carbone » est envisageable, il s'agira alors de piocher dans une banque de données, l'exercice se formalisera.

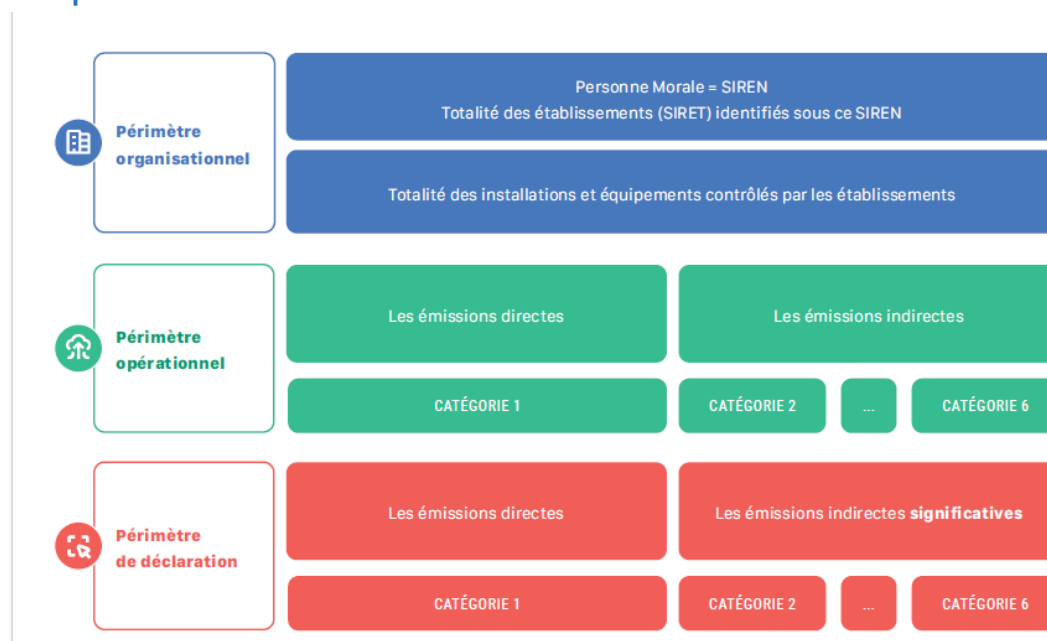
En attendant, l'exercice constitue un point de départ à plusieurs niveaux pour la MJC :

- Quantifier l'ensemble des gaz à effet de serre de la MJC Monplaisir.
- Mettre en place un plan d'action afin d'envisager avec l'ensemble de l'équipe de nouvelles pratiques qui permettront de réduire ces GES à l'échelle de la MJC et de sensibiliser le personnel aux enjeux climatiques.

En dehors du bilan et du but de réduire l'empreinte carbone, la sensibilisation et les changements internes sont complémentaires à l'exercice.

- Enfin, c'est un point de départ pour l'animation et la sensibilisation auprès des publics, et potentiellement l'évolution de certaines activités/sorties/événements proposés.

Étape 1 : Périmètre



L'organisation dispose de 2 lieux d'accueil, la MJC Monplaisir et l'Espace des 4 vents. Le bilan carbone réalisé sur la période 2023-2024 ne porte que sur le domaine de la MJC Monplaisir.

L'ensemble des lieux d'activité sont pris en compte dans le périmètre d'organisation (salle de sport dans les locaux, salle de sport extérieure, salle dans les locaux).

Voici la liste des différents lieux pris en compte pour le périmètre organisationnel (bâtiments mis à disposition par la ville de Lyon mais contrôlé par l'association):

- MJC Monplaisir, 25 Avenue des Frères Lumières, 69008 Lyon, comprenant les bureaux des salariés, un dojo, une salle de danse, la salle de spectacle le Karbone, un bar associatif le 14.
- Les gymnases où ont lieu des activités régulières (basket, handball...)

Périmètre temporel : 4 Sept 2023- 30 Aout 2024 (une saison de la MJC)

Étape 2 : Mobilisation

Action de la mobilisation	Cibles	Étapes	Phase de mobilisation
Explication du bilan carbone en réunion d'équipe	Tous les salariés	Au lancement du bilan carbone	Sensibilisation et vulgarisation
Entretien individuel pour collecter les données	Tous les salariés	Au lancement de la collecte de données	Responsabilisation
Résultats du bilan carbone par petit groupes avec les salariés du site MJC Monplaisir	Tous les salariés	Construction du profil GES	Restitution et communication

Co construction du plan d'action avec les responsables des différents pôles	Responsables des pôles d'activités	Construction du plan d'action	Co construction
Communiquer sur les résultats (site internet, affichage dans le hall...)	Les adhérents de la MJC	Construction du profil GES	Restitution et communication
Communiquer sur le plan d'action/Atelier création du plan d'action par les adhérents	Les adhérents de la MJC	Construction du plan d'action	Restitution et communication

Reste à faire :

- Communiquer sur les résultats du bilan carbone : Affichage dans le hall des graphiques, affichage du plan d'action, faire un atelier pour les adhérents/CA pour qu'ils créent leur plan d'actions
- Intégrer le plan d'action dans le projet associatif

Étape 3 : Comptabilisation

Pour comptabiliser les données, l'association a été découpée en plusieurs pôles. Pour chaque pôle, il a été déterminé l'ensemble des flux de matières suivant les activités du pôle.

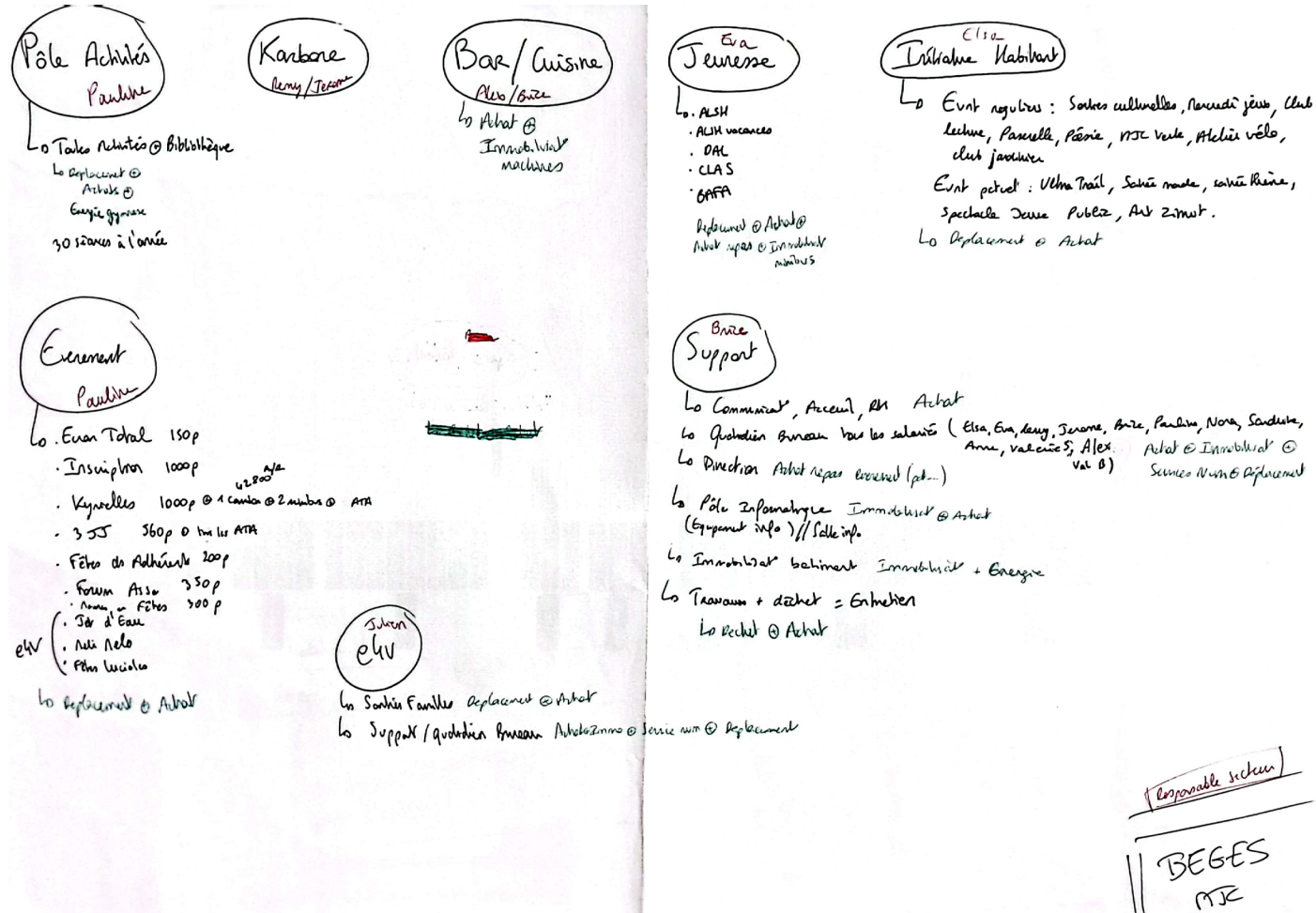


Schéma synthétique du découpage de la MJC

Les différents postes d'émissions

Les émissions carbone peuvent être répertoriées en 10 catégories d'émissions, qui sont détaillés dans le tableau ci-dessous. Dans le cadre du bilan carbone de la MJC, certains postes ne sont pas concernés.

Poste d'émissions	Caractérisation de la source d'émission	Dans le cadre de la MJC Monplaisir
Énergie	Utilisation de combustible fossile ou organique pour le chauffage, procédé industriels et la production d'électricité ou de vapeur	Électricité et Gaz (pour le chauffage)
Autres émissions directes	Ce poste recouvre les émissions directes dites « non énergétiques », c'est à dire toutes les émissions directes de GES qui ne sont pas liées à l'utilisation d'énergie. Ces	Non concerné

	émissions peuvent être liées à l'agriculture, production de froid, procédés industriels...	
Intrants biens et matières	Ce poste recouvre les émissions liées aux différents flux de biens et de matières qui entrent dans l'organisation. Il est divisé en différents sous-postes qui recouvrent chacun une catégorie de matériaux	Tous les achats de matériel, de nourriture...
Intrants services	Ce poste recouvre les émissions liées aux différents services reçus par l'organisation, aux services et usages numérique de l'organisation et les émissions liées aux différents services reçus par l'organisation comptabilisés via des facteurs d'émission en ratios monétaires	Utilisation du numérique (mail envoyé, stockage de données, utilisation d'internet...)
Fret	Ce poste recouvre les émissions liées au fret entrant sortant et interne à l'organisation	Non concerné
Déplacements	Ce poste recouvre les émissions liées à trois types de déplacements : <ul style="list-style-type: none"> - Déplacement domicile - travail des salariés. - Déplacement professionnel - Déplacement des visiteurs 	<ul style="list-style-type: none"> - Déplacement domicile - travail des salariés. - Déplacement professionnel - Déplacement des adhérents
Déchets directs	Ce poste recouvre l'ensemble des émissions liées à la gestion des déchets produits (collecte et traitement) au sein de l'organisation.	Ordures ménagères Compostage Tri sélectif
Immobilisations	Ce poste recouvre l'ensemble des émissions liées à la fabrication matérielle de biens durables (d'une certaine durée de vie ou faisant l'objet d'un amortissement comptable par l'organisation) dont les bâtiments, les infrastructures, équipement informatique, mobilier, machines achetés ou loués par l'organisation	Bâtiment Véhicules Parc informatique
Utilisation et dépendance	Ce poste recouvre les émissions liées à l'utilisation dite "en responsabilité", c'est à dire l'utilisation des produits vendus ou distribués par l'organisation au sein du périmètre temporel considéré sur l'ensemble de leur durée de vie, dont l'organisation est directement responsable (pour un fabricant de plateau-repas servi dans un avion, l'utilisation en responsabilité correspond à l'énergie utilisée pour refroidir et réchauffer le plateau-repas)	Non concerné
Fin de vie	Ce poste recouvre l'ensemble des émissions liées à la future fin de vie des produits qui ont été vendus ou distribués sur le périmètre temporel.	Non concerné

Les différents pôles

Les activités de la MJC ont été répertoriées en différents pôles qui sont détaillées ci-dessous. Pour chaque pôle, l'objectif est d'avoir un responsable du pôle. Ce responsable sera consulté par la suite pour co-rédiger le plan d'action à mettre en place afin de réduire les émissions.

Nom du Pôle	Responsable du Pôle	Activités prises en compte	Poste d'émissions pris en compte
Activité	Pauline	Activités régulières proposées à la MJC	-Déplacement des adhérents et des ATA pour venir aux activités -Intrant bien et matières pour le matériel acheté pour les activités -Utilisation d'énergie dans les bâtiments extérieurs à la MJC (gymnase)
Bar/Cuisine	Alex	Espace bar et cuisine	-Immobilisation des machines du bar et de la cuisine -Intrant bien et matières pour les achats du bar (boisson principalement)
Initiative habitant	Elsa	Evènements initiés par des bénévoles	Déplacement des personnes et achat pris en compte pour les évènements suivants : - évènements réguliers : Les sorties culturelles, les mercredis jeux, la passerelle, le groupe poésie, la MJC Verte, le club lecture, l'atelier d'autoréparation de vélo, le club des petits jardiniers. - évènements ponctuels : les soirées du monde, l'ultra Trail, les journées à thèmes, le spectacle jeune public, Art Zimut
Évènement	Pauline	Les gros évènements ponctuels	Déplacement des personnes et achat pris en compte pour les évènements suivants : Ecran Total, les Inscriptions, Les Kyrielles, 3JJ, la fête des adhérents, le forum des assos, mômes en fêtes.
Support	Brice	Quotidien au bureau des salariés	Achats pour le bureau, Service numérique (mail, stockage de données), Déplacement des salariés (domicile-travail et professionnel)
		Service Communication, RH et l'accueil	Achats (fournitures, affiche, plaquette d'activité)
		Évènements ponctuels (pot, repas CA...)	Achats de nourriture (repas, apéro dinatoire, gouters)
		Parc informatique	Immobilisation du matériel informatique
		Gestion des déchets	Déchets (ordure ménagère, tri, compost)
		Travaux d'entretien/ménage	Achats de matériel pour les travaux et le ménage
Karbonate	Rémy	Soirée de spectacle	Déplacement des spectateurs
		Matériel de la salle	Immobilisation du matériel + Achats neufs
		Énergie de la salle	Non pris en compte (déjà compté dans le support)

Jeunesse	Éva	ALSH + ALSH Vacances	Achat + Déplacement pour les sorties + Immobilisation des 2 minibus
		CLAS	Achat de matériel et de nourriture
		DAL	Achat de matériel
		BAFA	Achat de nourriture pour les formations

Pour le pôle Karbone, l'énergie étant déjà prise en compte séparément dans le pôle support, le manque de données pour le déplacement des spectateurs et le faible impact de l'immobilisation du matériel de la salle (matériel déjà amorti ou très peu d'impact) ne permette pas d'avoir de valeurs chiffrés en kgCO2 car les incertitudes seraient trop importantes. Néanmoins, il sera important de travailler avec le responsable du pôle pour réfléchir à comment collecter ces données.

Hypothèse prise en compte par pôle:

De manière générale, tous les achats proviennent des relevés comptables, ces résultats ne sont pas exhaustifs étant donné que certaines factures ne donnent pas le détail des achats. Certains achats ont un poids carbone directement imputable, tandis que certains objets ne sont pas dans la base de données carbone. Pour ces objets ci, il est estimé le ou les matériaux utilisés pour la fabrication de l'objet.

Pour les déplacements, quelques données ont été collectées mais des estimations ont dû être réalisées pour avoir assez de chiffre. Pour la voiture, l'hypothèse retenue est la suivante : Voiture - motorisation gazole – 2018. Étant donné de la faible différence entre les données d'une voiture gazole et une essence, le choix a été arbitraire.

Pour l'immobilisation, les émissions doivent être prises en compte tous les ans (quand l'organisation réalise un bilan), jusqu'à la fin de la durée d'amortissement du bien, après quoi le bien est considéré comme physiquement "amorti" et **plus aucune émission ne doit être prise en compte**. Cette répartition est faite afin de rendre les profils d'émission, réalisés à intervalles successifs, comparables entre eux. En l'absence de valeur spécifique, il est courant d'utiliser, par défaut : 50 ans pour les bâtiments, 5-10 ans pour les machines, 10 ans pour les véhicules lourds, 5 ans pour les véhicules légers, 3 ans pour le matériel numérique.

Pôle Bar/cuisine : Tous les achats via les relevés comptables + immobilisation des machines (en kg de machine)

Pôle Initiative habitant : Tous les achats via les relevés comptables + hypothèse sur le déplacement des personnes pour venir à la MJC. Pour estimer les déplacements des personnes venant aux activités, on se base sur le sondage de quelques personnes et on émet les hypothèses suivantes :

Sur 10 personnes du quartier	Km A/R par personne
5 personnes à pied	2
4 personnes en TCL	5
1 personne en voiture	2,5

Sur 100 personnes qui viennent à l'ultratrail	Km A/R par personne
20 personnes en voiture	10
80 personnes en TCL	8

Pour les déplacements du pôle Initiative habitant, on a 401 personnes venant du quartier et 100 venant à l'ultratrail.

Pôle Activité : Tous les achats via les relevés comptables + Déplacement des personnes pour venir aux activités via le questionnaire rempli par les ATA + Déplacement des ATA (questionnaire framaform).

Pour les activités régulières, il y a 30 séances à l'année. On néglige la quantité d'énergie nécessaire dans le gymnase utilisé par la MJC (35h/semaine) car pas de réponse de la ville.

Pour l'achat de nourriture, le montant des courses effectuées provient des relevés comptables. Néanmoins les achats ont été répartis en 3 catégories et des hypothèses ont été prises.

Hypothèse nourriture	
Achat comptable	Estimation
Pour 40 euros d'apéro dinatoire	4 pizzas lardons/chèvre, 0,5kg houmous, 0,5kg saucisson, 2L multi fruits, 0,5kg fromage, 1kg pain
Pour 26 euros de gouter	2L multifruit, 1,5kg quatre quart, 1kg chocolat, 1kg banane
Pour 7 gouters bibliothèques de 30euros	14kg farine, 7kg sucre, 168 œufs de 60g, 14L lait, 2,8kg chocolat, 3kg pomme, 3kg poire, 2kg fraise, 2kg banane, 2kg carotte

Pour les déplacements des adhérents, un questionnaire a été transmis par les ATA aux adhérents réalisant des activités régulières. Il y a eu 1065 réponses aux questionnaires sur les 3057 adhérents effectuant des activités régulières. Pour combler les réponses manquantes on effectue une moyenne sur les 1065 réponses afin d'affecter un déplacement aux 3507 personnes venant aux activités régulières.

L'hypothèse est la suivante : Pour 10 personnes venant à une activité régulières on a : 9,59km à pied, 3km à vélo, 3,8km en tram/méto, 5,1km en voiture, 0,34km en bus. On extrapole ces données pour avoir un déplacement pour chaque adhérent. Les adhérents réalisent 30 séances dans l'année, mais il est compté 29 déplacements pour modéliser l'absentéisme.

Total km déplacement adhérent	
Pied	3717 km
Vélo	1157 km
Tram/Méto	1473 km
Voiture	1964 km
Bus	130 km

Pour les déplacements des ATA, il y a eu 21 réponses aux questionnaires sur les 80 ATA travaillant à la MJC. La fréquence des déplacements des ATA est la suivante :

Nombre de déplacements	Nombre d'ATA
1 Fois	43
2 Fois	27
3 fois	10

Via ce tableau, on effectue la moyenne de déplacement pour un ATA : 1.5875 déplacements par semaine. Avec les 21 réponses obtenues on effectue une moyenne par ATA.

On multiplie par les 30 séances et on obtient les km totaux parcourus.

Total km déplacement ATA	
Pied	4191 km
Vélo	1568 km
Tram/Métro	17 526 km
Voiture	5 824 km
Bus	4 833 km

Pôle Évènement : Tous les achats via les relevés comptables + Déplacement des personnes pour venir aux évènements.

Pour les déplacements aux évènements, on utilise 2 hypothèses : le public vient du quartier ou le public est composé d'adhérents venant à des activités régulières.

Evènement	Estimation du nombre de personnes	Hypothèse utilisé
Écran Total	150	Quartier
Inscription	1000	Activité
Kyrielles	1000	Activité
3JJ	560	Moitié Activité + Moitié quartier
Fêtes des adhérents	200	Activité
Forum des Assos	350	Quartier
Môme en fête	300	Quartier
TOTAL	1080 quartiers + 2480 activités	

Pôle Support : Ce pôle est divisé en plusieurs parties :

Quotidien au bureau des salariés : Déplacement domicile-travail + déplacement pro, Achats, Services Numériques. Les données ont été collectées via un entretien individuel avec chaque salarié.

Services support avec RH, communication et accueil : achat des plaquettes, fourniture et matériel pour la communication. Données provenant des relevés comptables et entretien avec Clémence et Anne. (Communication et comptable)

Pour la plaquette, achats de ²

Achats de la direction comprenant les achats de nourriture pour les AG, pots, évènement interne. Utilisation des hypothèses de nourriture évoquée plus haut.

Parc Informatique : Données provenant de l'entretien avec Rémy, responsable du pôle informatique. Immobilisation de tous les équipements informatiques. On prend une durée d'amortissement plus importante que la durée comptable pour compenser le matériel qui est déjà amorti. La MJC dispose de 80PC (immobilisé sur 6 ans), 34 écrans (immobilisés sur 10 ans), 2 vidéoprojecteurs (immobilisés sur 5 ans) et une imprimante (immobilisés sur 5 ans).

Utilisation des locaux :

- Immobilisation : 1154 m² nouveau bâtiment sur 50 ans + 1 238m² parking sur 50 ans également. L'ancien bâtiment datant de plus 50 ans, il est considéré comme déjà amorti et ses émissions de CO₂ ne sont pas prises en compte.
- Énergie : Les données proviennent des factures d'EDF et de la facture de gaz payé par la MJC à la ville. La MJC a la même facture que la saison 2022-2023. Pour estimer les kWh de chauffage, la valeur du précédent bilan carbone a été prise en compte : 54 795kW élec mix 2022 + 137 588 kWh gaz naturel

Entretien comprenant les travaux et le ménage : Achat pour les réparations et les produits d'entretien ainsi que les déchets (ordures ménagères, tri, compost)

Pour estimer les déchets générés à la MJC, les différentes poubelles ont été pesé/estimé sur une semaine. La MJC a été ouverte 49 semaines sur la période d'étude. On peut obtenir une estimation sur l'année.

Ordures ménagères : les agents d'entretien ont donné une estimation de 30 kg de déchets générés par semaine. On obtient 1 470 kg d'ordures ménagères.

Poubelle de tri : 16kg pesé sur une semaine. L'hypothèse retenue est la répartition suivante : 50% de cartons et 50% de plastique (25% PET bouteille, 25% PET autres emballages). Ce qui nous donne 196kg PET bouteille, 196kg PET autres emballages et 392kg carton.

Compost : 2,5kg pesé sur une semaine, ce qui revient à 245kg sur la période d'étude.

Pour les achats liés à l'entretien, des estimations ont été effectués sur les matériaux des objets achetés, ainsi que sur les produits ménagers et les achats de quincaillerie.

Hypothèse achats entretien/travaux	
Achat comptable	Estimation
4348 euros de produit ménager	200L nettoyant multi usage
Quincaillerie pour 11 euros	250 vis équivalent à 1kg d'acier

Pôle Jeunesse : Tous les achats via les relevés comptables + Déplacement pour les séjours jeunes + Tous les repas + Immobilisation des 2 minibus (1 minibus déjà amorti donc non pris en compte et l'autre amorti sur 5 ans)

Hypothèses non pris en compte :

- Absentéisme des personnes pour les déplacements
- Déchets de gros encombrants qui peut être lié aux activités, bar/cuisine...

Étape 5 : Plan de transition

Pôle Support :

Énergie	Voir avec la ville de Lyon pour isoler le bâtiment, mettre en place du double vitrage ? (étape la plus simple ?) Voir avec la ville pour avoir la main sur le chauffage. Éteindre les lumières quand pas nécessaire, mettre des détecteurs de mouvement dans le couloir à l'étage ? Changer les néons et mettre des LED de partout
Immobilisation	Véhicule : pour les prochains achats, envisagés des minibus hybride ou élec Informatique : Prendre soin des ordi, changer le plus tard possible, faire qqchose des ordi qui dorment
Achats	Réduire la quantité des plaquettes (déjà fait pour la saison prochaine 18 000 au lieu de 36 000 achetées) Utiliser le papier à bon-escent (brouillon, imprimer que ce qui est utile...) Produits d'entretien : Faire attention aux achats, à la composition, privilégier le bio/naturel ? Nourriture : Pour les petites courses (apéro, gouter) acheter bio, circuit court, local (quand c'est possible et pas trop cher) Continuer les repas partagés végétarien/végan Faire au moins un repas sans viande pour les jeunes quand repas sur une semaine Limiter les emballages plastiques lors d'achat
Déplacements	Encourager les salariés/adhérents aux modes de transport doux Co-voiturage pour adhérents qui viennent à une même activité ? Mettre en place un défi 1jour sans voiture ??
Déchets	Mettre en place un petit carton de tri dans chaque bureau, chaque personne dans son bureau rempli et sa poubelle et va la vider dans la poubelle de tri générale (une dans le hall et une à l'étage) Sensibiliser les 2 agents d'entretien au tri Se renseigner pour récupérer les cartouches d'encre, voir avec konica
Usage numérique	Arrêter de répondre pour rien par mail, si pas besoin de réponse, pas de réponse à donner. Faire le tri de sa boîte mail, et tri sur la dropbox.

Pôle Jeunesse :

Énergie	Eteindre les lumières en sortant d'une pièce, éteindre les PC le soir Passer aux néons LED au plafond, réfléchir à des lumières plus adaptées aux besoins (lampe de bureau ...) Ne pas laisser la porte ouverte vers l'extérieur quand il y a du chauffage
Immobilisation	Informatique : Prendre soin du matériel, ne pas changer tous les ans
Achats	Pour les repas enfances : Réflexion pour passer de repas moitié viande moitié végétarien à tous les mêmes repas végétarien ou poisson Essayer de faire des achats de matériel réutilisable, peu de consommable En lien avec la commission numérique, adopter la chartre d'achat responsable
Déplacements	Déplacement entre Monplaisir et E4V à pied et plus en minibus Achats de trottinettes pour ces trajets Pour les séjours jeunes pendant les vacances, déplacements uniquement en train compliqué car trop cher, mais déplacement mixte avec minibus et train
Déchets	Revoir le choix des goûters pour limiter les emballages individuels Revoir la communication famille sur les repas du midi pendant les vacances pour inciter les jeunes à amener leur repas au lieu d'aller acheter des sandwiches triangles Arrêter les poubelles de tri dans les bureaux, avoir des cartons pour les papiers et responsabiliser les salariés
Usage numérique	Faire le tri de sa boîte mail, et configurer les boites mails pour les vider automatiquement

Pôle Karbone :

Énergie	Chauffage : Voir avec la ville pour avoir la main dessus
Immobilisation	Informatique : Prendre soin du matériel, ne pas changer tous les ans
Achats	Avoir une politique d'achat responsable
Déplacements	Mettre en place des aménagements à vélo pour laisser le choix aux personnes venant de la MJC. Si pas d'infrastructure pour garer les vélos, pas possible de venir en vélo
Déchets	Prendre soin du matériel pour allonger sa durée de vie.
Usage numérique	Éviter les mails inutiles, faire le tri de ses mails Au lieu d'envoyer des documents par mail, les faire passer par la Dropbox en mettant dans un dossier et en l'enlevant une fois le transfert effectué

Général : Arrêter la croissance, ne pas forcément vouloir plus d'adhérent, si il y a plus d'adhérent ils peuvent aller dans les MJC voisines

Sensibilisation auprès de tout le monde (salariés, adhérents, CA...)

Pôle Activité/Initiative Habitant/Évènement :

Énergie	Eteindre les lumières en sortant d'une pièce, éteindre les PC le soir
---------	---

	Passer aux néons LED au plafond Communiquer avec la ville sur l'isolation
Immobilisation	Informatique : Reconditionner les vieux ordinateurs en passant sur Linux
Achats	Diminuer le nombre de Flyer, diminuer le nombre d'impression de manière générale Diminuer la viande lors des repas (ex : le saucisson lors des apéros) Faire une chartre des achats responsables Mutualiser les commandes quand cela est possible (compliqué niveau timing mais possible)
Déplacements	
Déchets	Revoir la gestion des poubelles de tri Compost : Ajouter dans le livret d'accueil du nouveau salarié le fonctionnement Pour les évènements, réfléchir à ce que l'on peut mettre en place pour limiter les déchets
Usage numérique	Faire le tri de sa boîte mail, ne pas envoyer de mail inutile Organiser une matinée atelier : vider sa boîte mail

Sensibilisation auprès de tout le monde (salariés, adhérents, CA...)

Plan d'action Global :

Énergie	<ul style="list-style-type: none"> • Sensibiliser les salariés sur les économies d'énergies (Eteindre les lumières, éteindre les appareils numériques quand ils ne sont pas utilisés) mais également sur le chauffage (utilité de mettre autant de chauffage, opter pour un 2^{ème} pull à la place) • Changer les néons pour passer sur des LEDS (changement progressif) • Réfléchir à des lumières plus adaptés au besoin (lampe de bureau à la place de 15 néons au plafond ?) • Communiquer avec la ville sur l'isolation en leur expliquant notre empreinte carbone pour qu'ils isolent le bâtiment
Immobilisation	<p>Véhicule :</p> <ul style="list-style-type: none"> • Pour les prochains achats, réfléchir à des minibus hybride ou électrique <p>Informatique</p> <ul style="list-style-type: none"> • Prendre soin des ordinateurs, changer le plus tard possible (en passant sur Linux par exemple) • Trouver une utilité pour les ordinateurs qui dorment (don, réutilisation...)
Achats	<p>Achats :</p> <ul style="list-style-type: none"> • Réduire la quantité d'impression (flyer, plaquette, document) en imprimant uniquement le nécessaire • Mutualiser les commandes quand cela est possible • Limiter les emballages plastiques lors d'achats

	<ul style="list-style-type: none"> • Produits d'entretien : Faire attention aux achats, à la composition, privilégier le bio/naturel • Essayer de faire des achats de matériel réutilisable, peu de consommable • Faire une chartre des achats responsables <p>Nourriture :</p> <ul style="list-style-type: none"> • Pour les petites courses (apéro, goûter) : acheter bio, circuit court, local dès que possible et diminuer la viande (ex : le saucisson lors des apéros) • Faire au moins un repas sans viande sur une semaine pour les jeunes sur une semaine d'activité (sur les vacances) • Continuer les repas partagés végétarien/végétalien (1 jour par mois) • Pour le secteur enfance : Réflexion pour passer de repas moitié viande moitié végétarien à tous les mêmes repas végétarien ou poisson
Déplacements	<ul style="list-style-type: none"> • Sensibiliser les salariés/adhérents sur les modes de transport doux • Proposer du co-voiturage pour adhérents qui viennent à une même activité //Essayer de mettre en place quelque chose • Mettre en place un défi 1jour sans voiture • Secteur Jeune : Déplacement entre Monplaisir et E4V à pied et plus en minibus + Potentiels achats de trottinettes pour ces trajets • Pour les séjours jeunes pendant les vacances, faire un mix minibus + train • Mettre en place plus d'aménagements à vélo pour laisser le choix aux personnes venant de la MJC. (Si pas d'infrastructure pour garer les vélos, pas possible de venir en vélo)
Déchets	<ul style="list-style-type: none"> • Revoir la gestion des poubelles de tri : Mettre en place un petit carton de tri dans chaque bureau, que chaque personne rempli et vide dans la poubelle de tri générale (une dans le hall et une à l'étage) • Sensibiliser les 2 agents d'entretien au tri • Se renseigner pour récupérer les cartouches d'encres, voir avec konica /voir avec Sandrine • Compost : Ajouter dans le livret d'accueil du nouveau salarié le fonctionnement du compost • Pour les évènements, réfléchir à ce que l'on peut mettre en place pour limiter les déchets • Secteur Jeune : Revoir le choix des goûters pour limiter les emballages individuels et revoir la communication famille sur les repas du midi pendant les vacances pour inciter les jeunes à amener leur repas au lieu d'aller acheter des sandwiches triangles

Usage numérique	<ul style="list-style-type: none"> • Limiter les envois de mails si pas de réponse nécessaire • Formation avec Rémy pour faire le tri de sa boîte mail et la configurer qu'elle se vide automatiquement • Faire le tri sur la Dropbox • Au lieu d'envoyer des documents par mail, les faire passer par la Dropbox en mettant dans un dossier et en l'enlevant une fois le transfert effectué
-----------------	--

Autres actions :

- Sensibilisation auprès de tout le monde (salariés, adhérents, CA...) à l'aide des fresques (fresque du climat, atelier 2 Tonnes...)
- Créer un atelier pour les adhérents afin qu'ils créent le plan d'action de la MJC
- Créer un atelier pour le CA afin qu'ils créent le plan d'action de la MJC

Résultats du bilan carbone

Le total du bilan carbone de la MJC Monplaisir s'élève à **161 tonnes équivalent CO2** et se répartit comme suit :

Postes d'émissions	tCO2eq	Pourcentage
Déplacements domicile-travail	52	32
Intrants-Achats	49	30
Énergie	31	19
Immobilisations	15	9
Déplacements adhérents	8	5
Déplacement professionnels	5	3
Déchets	1	1
TOTAL	161	100

Bilan carbone MJC Monplaisir

- Déplacements domicile-travail
- Intrants-Achats
- Énergie
- Immobilisations
- Déplacements adhérents
- Déplacement professionnels
- Déchets

